

# Koncepční studie opatření na zmírnění dopadů klimatických změn

## OBEC LAZINOV



**Září 2022**

**Zpracovatel: NADACE PARTNERSTVÍ**

**ŘEŠITELSKÝ TÝM:**

Mgr. Martin Ander, Ph.D.

Ing. arch. Magdalena Maceková, Ph.D.

Mgr. Martin Smetana

Ing. Martin Čech

Ing. Eliška Prushankin

## Obsah:

Základní údaje o obci .....	3
Základní charakteristika obce.....	3
Zastavěné území obce.....	3
Budovy v majetku obce .....	4
Volná krajina .....	4
Současná existující funkční opatření .....	8
Tabulka s návrhy nových opatření .....	9
Krajina .....	9
Průleh nebo suchý poldr v trati Pod horou .....	9
Zajištění zdravotní nezávadnosti vody ve vodní nádrži.....	9
Zatravnění orné půdy kolem vodní nádrže .....	10
Využívání protierozních pěstitelských technologií na erozně ohrožených půdách.....	11
Obnova lesů přírodě blízkým způsobem .....	12
Výsadby na břehu Křetínské přehrady .....	12
Zastavěné území.....	13
Obecní budova – radnice, obchod, sál .....	13
Hasičská zbrojnice a komunitní centrum .....	13
Systém zasakování v centrální části intravilánu .....	14
Rozšíření parčíku – „Laziwood“ .....	14
Omezení přehřívavých zpevněných ploch .....	14
Podpora předzahrádek.....	15
Efektivní využití pitné vody .....	15
Možnosti financování jednotlivých opatření.....	16
Mapa s vyznačením navrhovaných nových opatření .....	17

## Základní údaje o obci

### Základní charakteristika obce

Obec Lazinov rozkládá na 386 ha. Zástavba obce je umístěna severním břehu Křetínské přehrady na vodním toku Křetínka. V severní části katastru se nachází plocha lesa, zatímco na západní a východní část katastru je zemědělsky obhospodařována.

V obci žije 180 obyvatel. Celkem je v obci 99 domů (rekreační objekty, 61 domů pro trvalé bydlení a 4 provozovny). V posledních letech je počet obyvatel stabilní, za ohrožení se zdá považovat stárnutí populace.

**Obrázek:** Historický snímek Lazinova v provedení tzv. císařských otisků z roku z první poloviny 19. stol. zachycuje strukturu zástavby, meandrování Křetínky protékající pod obcí i pásy zahrad a sadů kolem ní.



### Zastavěné území obce

Zástavba je situována v mírné údolnici bezejmenného toku, původně vznikala jako samostatné usedlosti, doplněné menšími domky, které byly na konci 20. stol. doplněny dvěma pravouhle koncipovanými ulicemi rodinných domů.

Zásobování pitnou vodou zajišťuje soubor místních studní, které slouží také pro přilehlé obce. Kanalizace je řešena individuálně domovními čistírnami odpadních vod, aby se dosáhla odpovídající kvalita vody odtékající do Křetínské přehrady. Obec podporuje zajištění kvality čištění pravidelnými zkouškami a další podporou, včetně finančního příspěvku pro majitele nemovitostí na zařízení.

Pro vytápění je využíván plyn, s nárůstem jeho ceny a nedostupnosti lze předpokládat návrat domácností k vytápění místním dřevem. Je vhodné zajistit, aby způsob spalování byl co nejefektivnější a nezhoršila se tak v zimě kvalita ovzduší.

### *Budovy v majetku obce*

Obec vlastní několik budov, které zajišťují fungování důležité místní vybavenosti – obecní úřad s obchodem a skladem poblíž přehrady a hasičskou zbrojnicí se společenským sálem. Škola ani mateřská školka v obci nejsou, děti tak dojíždějí nejčastěji do Letovic. Budovy jsou v dobrém technickém stavu, hasičská zbrojnice je novostavba v nízkoenergetickém standardu.

### *Volná krajina*

Obec Lazinov se rozkládá v nadmořské výšce 402 m n. m. Koeficient ekologické stability dosahuje hodnoty 1,78, což představuje celkem vyváženou krajinu. Katastr obce Lazinov má 386,43 ha.

Zemědělská půda tvoří 32 % (123,75 ha) a nezemědělská půda 68 % (262,68 ha). Zemědělská půda je významně ohrožována erozí, jež je následkem především sklonitosti svahů. V nedávné minulosti byla část polí převedena do režimu trvalého travního porostu – především jako ochrana zdrojů pitné vody, ale také jako ochrana před půdní erozí, která ohrožovala zastavěné území obce. V současnosti představuje orná půda 71,3 % (88,21 ha) a trvalé travní porosty 20,3 % (25,1 ha). Lesní porosty zabírají západní část katastru (41 %).

Na jih od obce Lazinov se nachází vodní nádrž Letovice na říčce Křetínka. Několik tratí bylo v minulém století odvodněno melioracemi.

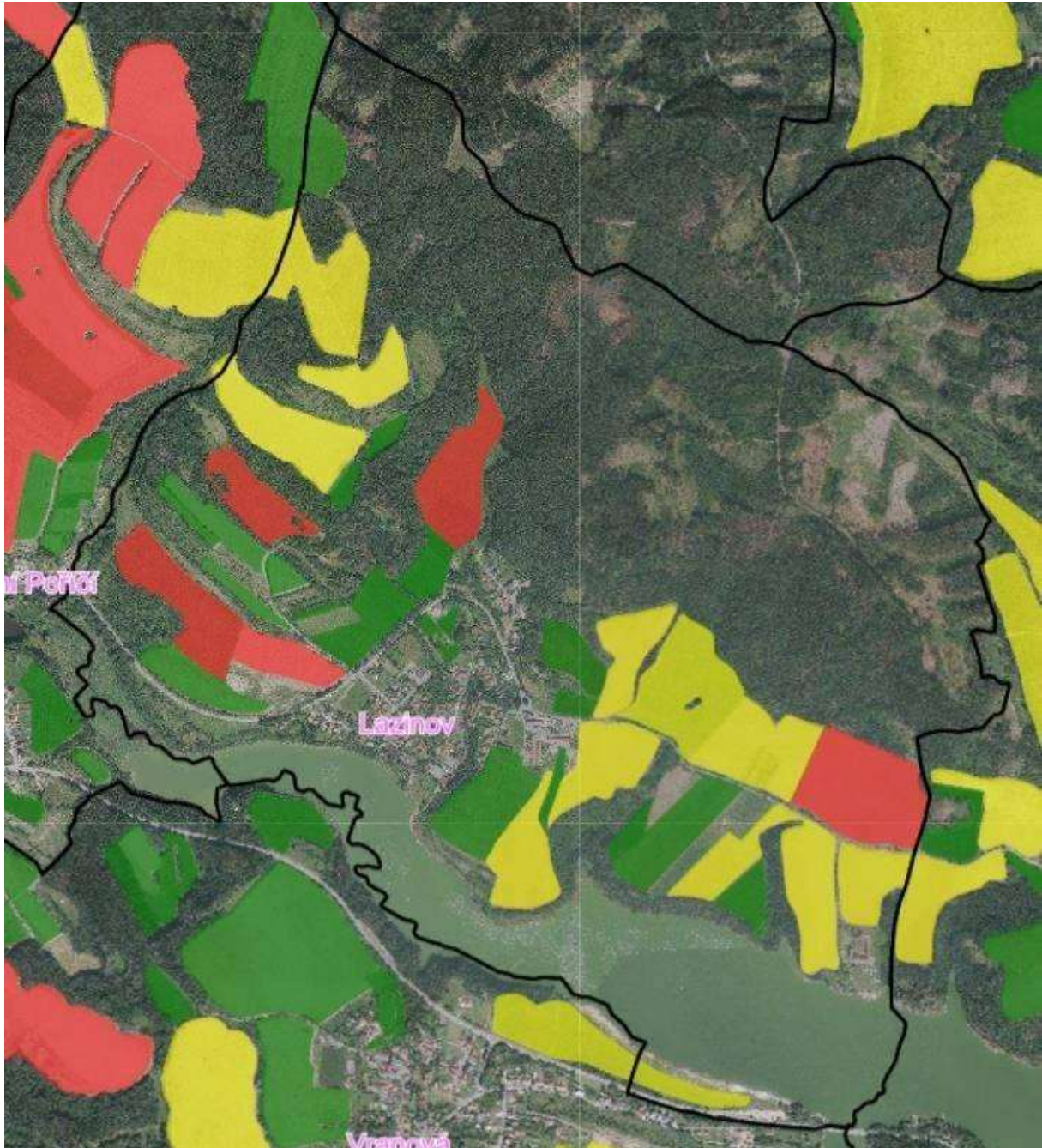
K dalším velkým tématům patří obnova lesa (podobně jako všude po okolí), který kvůli suchu a kůrovcové kalamitě byl částečně vytěžen. Obnova lesa musí proběhnout v druhově různorodém složení a tak, aby byly podpořeny přirozené funkce lesa. Součástí řešení by mělo být také zasakování pomocí malých tůň a omezení odtoku a eroze lesními cestami.

**Obrázek:** Pohled na obec z obnovené polní cesty na východě obce ukazuje, jak je zástavba umístěna v terénní sníženině. Jsou také dobře vidět (právě kvetoucí) krajinné prvky, které rozčleňují velké plochy zemědělské půdy, a tím zajišťují odolnost krajiny i biodiverzitu.



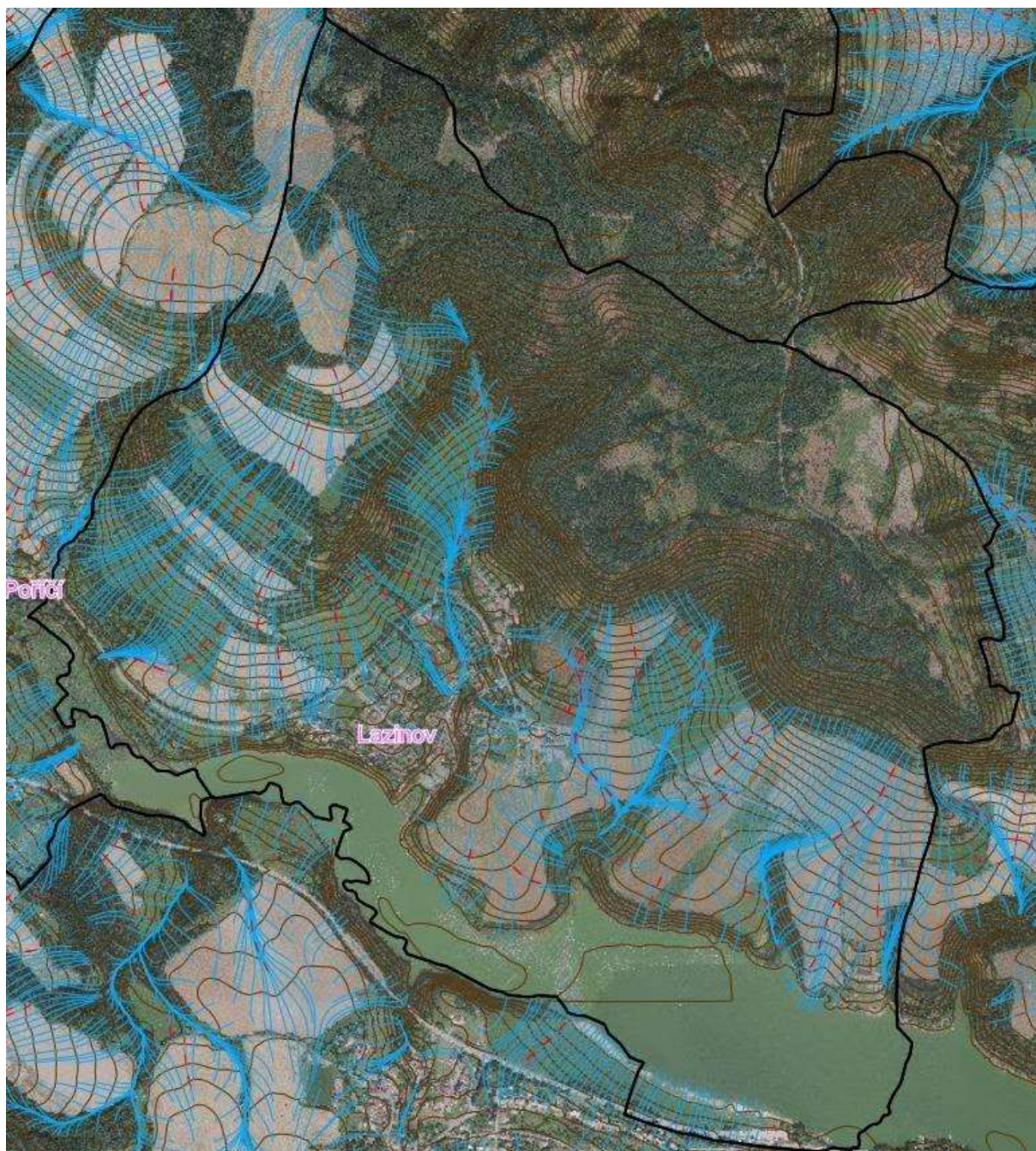


**Obrázek:** Zemědělské pozemky v katastrálním území Lazínov dle ohrožení erozí (zeleně – neohrožené, žlutě – mírně erozně ohrožené, červeně – silně erozně ohrožené). Zdroj LPIS.



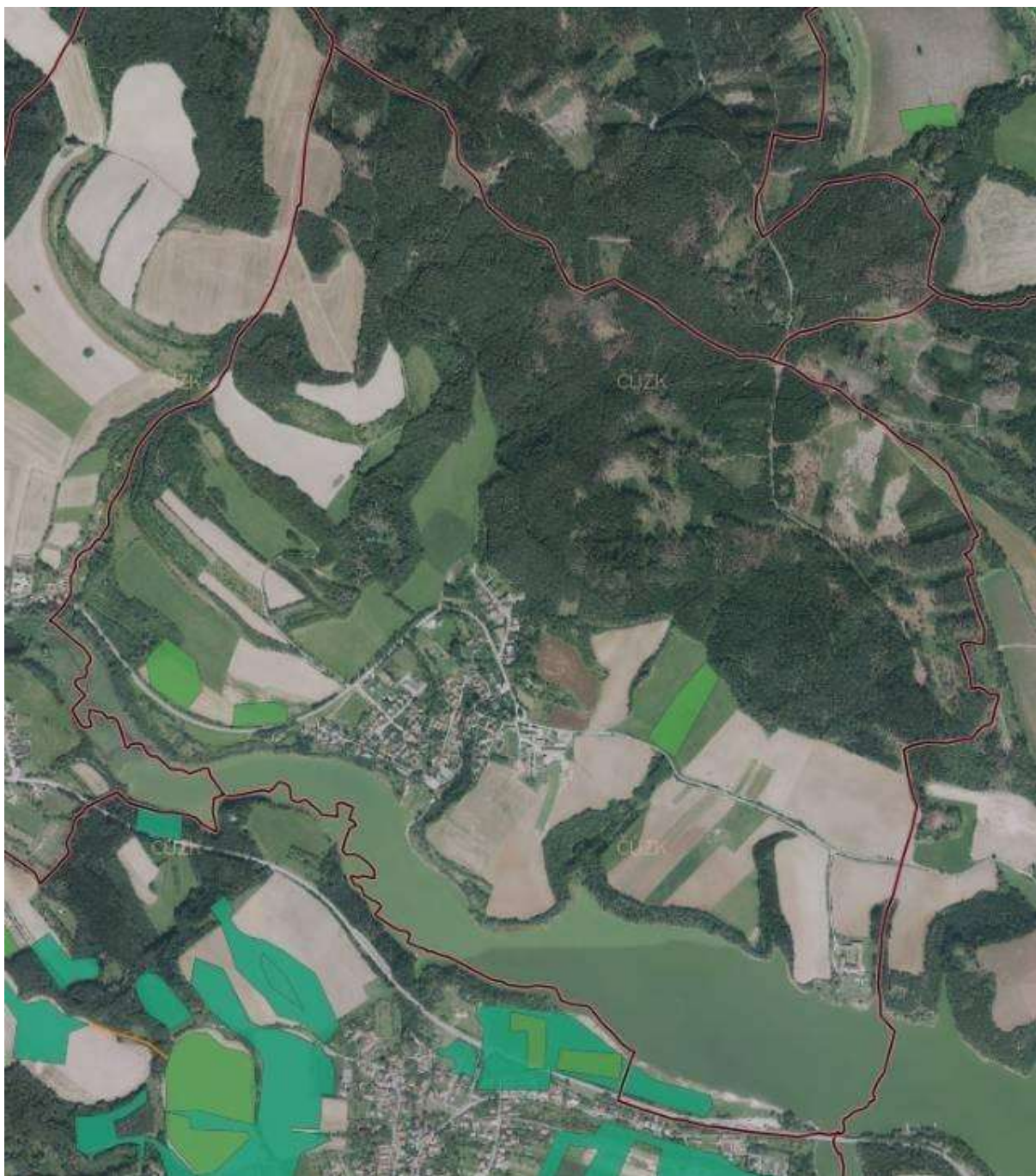


**Obrázek:** Odtokové poměry v katastrálním území Lazinov. Zdroj LPIS.









**Obrázek:** Meliorace v katastrálním území Lazinov. Zdroj: Informační systém melioračních staveb.





## Současná existující funkční opatření, které mají přímý vztah ke zmírnění dopadů klimatických změn (základní geografická analýza, popis opatření, majetkoprávní vztahy)

Typ plochy/objekt		Popis navrženého opatření	Majetkoprávní vztahy
Systém domovních čistíren odpadních vod z domácností		Obecní podpora domovních čistíren odpadní vody	Majitelé jednotlivých domů ve spolupráci s obcí
Zatravnění zemědělských pozemků		Ochrana podzemní vody díky omezení intenzivního zemědělství	Soukromé
Revitalizace krajinného prvku „Čína“		Navezení zeminy ze dna Křetínské přehrady do úrovně, která zároveň terénní sníženinu strže. Průtok vody po spádnici zajištěn štěrkovou vrstvou	Soukromé pozemky, evropské dotace související s obnovou vodní nádrže
„Laziwood“ – výsadba ovocných stromů		Původní náletový lesík nahrazen novými ovocnými stromy, svah doplněn štěrkovými cestičkami	Obecní
Výsadby kolem polních cest		Výsadby stromů kolem obnovených cest	Obecní
Dočasný rybník		V návaznosti na vypuštěnou přehradu vznikl chovný rybník, který má také retenční kapacitu	Obecní
Chlazení podstřešních prostor obecního domu		Příprava efektivního chlazení během horkých měsíců	Obecní
Nové komunitní centrum a hasička ve vysokém energetickém standardu		Kvalitně provedená novostavba s víceúčelovým využitím	Obecní



## Tabulka s návrhy nových opatření

Vybrané projekty byly rozděleny do tří kategorií podle priority:

1. Projekt aktuální	Jedná se o záměr, který je jasně definován (schválen v Programu rozvoje obce). Často probíhá již některá z fází přípravy či realizace (přípravné práce, prověření, projektové práce, atp.). Adaptační strategie popisuje možné zvýšení adaptačního potenciálu daného projektu. Realizace je prioritní. Obec směřuje k dokončení již v blízké budoucnosti.
2. Projekt důležitý	Záměr je definován na další období nebo se jedná o dlouhodobý záměr. Případně představuje adaptačně důležitý projekt, který však zatím nebyl dostatečně rozpracován.
3. Projekt výhledový	V současnosti není započato s přípravou, jedná se o nový záměr adaptační strategie. Projekt je možné realizovat v budoucnosti na základě zpřesnění technického řešení a podle možností a finančních kapacit obce (např. podle dotačních příležitostí).

### Krajina


Název projektu	<b><i>Průleh nebo suchý poldr v trati Pod horou</i></b>
Popis	Na louce v trati Pod horou jsou významné odtokové linie, kudy po přivalových srážkách dochází k rychlému povrchovému odtoku vody a může také docházet k vyplavení obce Lazinov. Pro zpomalení povrchového odtoku, podporu zasakování vody pomocí a eliminaci povodňových škod doporučujeme na obci vybudovat vrstevnicový průleh nebo zasakovací mez, případně suchý poldr. Pokud bude mít průleh nebo poldr mírné svahy, lze celou plochu nadále využívat pro zemědělské účely.
Lokalita	extravilán obce Lazinov, trať Pod horou
Adaptační potenciál	<ul style="list-style-type: none"> <li>- protipovodňová ochrana, zvýšení retenční kapacity krajiny (zadržení přivalových srážek v zatravněných pásích)</li> <li>- prevence sucha, zvýšení dostupnosti vody v krajině</li> <li>- zvýšení stability krajiny</li> <li>- protierozní ochrana (eliminace vodní eroze)</li> </ul>
Na co nezapomenout	Pozemky jsou ve vlastnictví fyzických osob. Doporučujeme se s nimi domluvit, pokud s umístěním průlehu nebo poldru na svých pozemcích nebudou souhlasit, doporučujeme zvážit vykoupení pozemků.
Odhad financí	Záleží na případném výkupu pozemků – nárůst nákladů o cca
Zdroje financování adaptačních prvků	NPO/MZe: Protipovodňová ochrana, OPŽP: SC 1.3 Klima

Název projektu	<b><i>Zajištění zdravotní nezávadnosti vody ve vodní nádrži</i></b>
Popis	Pro eliminaci nežádoucích látek ze zemědělství ve vodě ve vodní nádrži by bylo ideální plochy orné půdy převést z konvenčního režimu obhospodařování do režimu ekologického zemědělství a doplnit to níže uvedenými agrotechnickými opatřeními. Pokud nebude ze strany zemědělců vůle k přechodu do ekologického zemědělství, pak alespoň se domluvit na využívání níže uvedených agrotechnických opatření.

	<p>Po sklizni hlavní tržní plodiny na orné půdě co nejdříve zasít <a href="#">meziplodiny</a>, které při svém růstu zafixují do sebe volně dostupné živiny, zejména dusík, který by byl jinak velice rychle splaven do podzemních vod. Meziplodiny zůstávají na poli až do výsevu hlavní tržní plodiny, ozimů na podzim nebo jařin na jaro. Hlavní tržní plodiny pak vysít přímo do porostů meziplodin, ideálně za využití bezorebných technologií nebo jiných technologií minimalizujících orbu (např. strip-till – <a href="#">pásové zpracování půdy</a>). Tyto postupy výrazně omezují vyplavování živin z orné půdy a zároveň podporují zasakování dešťových srážek do půdy a omezují jejich povrchový odtok.</p> <p>Řepku vysít spolu s <a href="#">podsevy</a>, díky nimž lze výrazně snížit aplikaci dusíkatých hnojiv nebo je dokonce zcela vynechat. Podsevy zároveň chrání povrch půdy před vysušováním i přívalovými lijáky než dojde k zapojení porostu řepky.</p>
Lokalita	celý katastr
Adaptační potenciál	- zajištění zdravotně nezávadných zdrojů pitné vody - zvýšení ekologické stability krajiny
Na co nezapomenout	Lze využít dotační programy Ministerstva zemědělství, které zemědělcům zcela vynahrazují vícenáklady a ušlý zisk.
Odhad financí	0 Kč
Zdroje financování adaptačních prvků	Dotační programy Ministerstva zemědělství.

Název projektu	<b>Zatrávnění orné půdy kolem vodní nádrže</b>
Popis	Pro eliminaci nežádoucích látek ze zemědělství ve vodě ve vodní nádrži a zanášení ornici po přívalových deštích doporučujeme plochy orné půdy kolem vodní nádrže zatrávnit.
Lokalita	extravilán obce Lazinov
Adaptační potenciál	- protipovodňová ochrana, zvýšení retenční kapacity krajiny (zadržení přívalových srážek v zatrávněných pásech) - prevence sucha, zvýšení dostupnosti vody v krajině - zvýšení stability krajiny - protierozní ochrana (eliminace vodní eroze) - zlepšení prostupnosti krajiny a zatraktivnění krajiny pro lidi
Na co nezapomenout	Lze využít dotační programy Ministerstva zemědělství na zatrávnění, které čerpá hospodařící zemědělec po dobu 5 let. Poté dostává dotace na údržbu takto založených protierozních zatrávněných ploch.
Odhad financí	0 Kč (součást běžného zemědělského hospodaření)
Zdroje financování adaptačních prvků	MZe na zatrávnění orné půdy nebo na zatrávnění drah soustředěného povrchového odtoku.



Název projektu	<b><i>Využívání protierozních pěstitelských technologií na erozně ohrožených půdách</i></b>
Popis	Na erozně ohrožených plochách důsledně využívat půdoochranné technologie (zejména zpracování půdy a setí po vrstevnicích, bezorebné setí, pěstování mezplodin, setí do mulče). V pásech po vrstevnicích střídat erozně problémové plodiny s erozně bezpečnými. Ideálně, aby se jednalo o plodiny s různými termíny založení porostu a sklizně (např. oziminy vs. jařiny nebo jednoleté vs. víceleté plodiny), aby došlo k maximálnímu protieroznímu účinku. Tyto pásy lze kombinovat např. s biopásy, květnatými nektarodárnými pásy nebo zatravněnými zasakovacími pásy. Šířku pásu lze upravit v násobcích pracovní šířky využívané zemědělské techniky.
Lokalita	extravilán katastru Lazinov
Adaptační potenciál	- protierozní ochrana (eliminace zejména vodní eroze) - protipovodňová ochrana, zvýšení retenční kapacity krajiny (zadržení přívalových srážek v zatravněných pásech) - zvýšení stability krajiny
Na co nezapomenout	-
Odhad financí	0 Kč (součást běžného zemědělského hospodaření)
Zdroje financování adapt. prvků	MZE na zatravnění orné půdy nebo na zatravnění drah soustředěného povrchového odtoku
Fotodokumentace	Příklad velkých půdních bloků obdělávaných po vrstevnicích – zemědělec na mírně a silně erozně ohrožených půdách střídá v 36 m širokých pásech kukuřici a pšenici.  Pásy kukuřice a pšenice po vrstevnicích doplněné modře kvetoucím pásem svazenky a remízem.



Název projektu	<b><i>Obnova lesů přírodě blízkým způsobem</i></b>
Popis	Poničení smrkových lesů v horních polohách obce suchem a kůrovcovou kalamitou vedlo k jejich poničení. Obnova by měla zajistit druhou pestrost, která zvýší dlouhodobou odolnost lesa a zajištění jeho ekologických funkcí i zasakování vody.
Lokalita	Lesní pozemky nad obcí
Adaptační potenciál	Druhově pestré lesy zajistí ekologickou stabilitu území. Dobře prosperující les s dostatkem vody není tak náchylný k lesním požárům. Lesní pozemky s dostatečným porostem jsou prevencí sucha, eroze i povodní.
Na co nezapomenout	Kvalitní odborná péče na obnově obecního lesa a spolupráce obce s majiteli lesů na vhodném postupu obnovy. S ohledem na množství spárkaté zvěře v území je nutné spolupracovat s myslivci, aby mladé stromky mohly vzejít bez okusu zvěří.
Odhad financí	
Zdroje financování adaptačních prvků	MZe: Podpora adaptace lesních ekosystémů na klimatickou změnu, OPŽP: SC: 1.3 Klima

Název projektu	<b><i>Výsadby na břehu Křetínské přehrady</i></b>
Popis	Podél břehů je vhodné doplnit výsadby tak, aby území bylo dobře zastíněno a stromy byly vhodné do měnících se podmínek (nevhodné smrky apod.)
Lokalita	Pásky obecních pozemků na březích Křetínské přehrady
Adaptační potenciál	Druhově pestré lesy zajistí ekologickou stabilitu území. Dobře prosperující les s dostatkem vody není tak náchylný k lesním požárům. Lesní pozemky s dostatečným porostem jsou prevencí sucha, eroze i povodní.
Na co nezapomenout	Spolupráce obce s majiteli lesů na vhodném postupu obnovy vzhledem k tomu, že obec lesy nevlastní.
Odhad financí	
Zdroje financování adaptačních prvků	MZe: Podpora adaptace lesních ekosystémů na klimatickou změnu, NPŽP: Výsadba stromů-grantové schéma, Nadace Partnerství: Sázíme budoucnost_Granty do 30.000 Kč/Granty do 150.000 Kč



**Zastavěné území**

Název projektu	<b>Obecní budova – radnice, obchod, sál</b>
Popis	Víceúčelová budova dobře slouží několika účelům a hlavně umožňuje setkávání obyvatel během všedních dní. Spodní patro (kolem schodů) by bylo vhodné kultivovat jako setkávací místo. Adaptačně je vhodné zlepšit zateplení a okenní výplně otvorů, případně řešit jiný vhodný zdroj vytápění. Při případné rekonstrukci povrchu střechy nová krytina by měla být světlé barvy, a by se zabránilo zbytečnému přehřívání. Na vhodné plochy střechy instalovat menší plochu fotovoltaických panelů (budova pod svahem, střecha dost členitá a jižní část malá), které mohou zajistit zdroj elektřiny především pro letní chlazení podstřešního prostoru. Úspory pitné vody zajistit úspornými zařízovacími předměty (wc mísy, úsporné perlátory).
Lokalita	Obecní úřad
Adaptační potenciál	Efektivní hospodaření s energiemi Úspory pitné vody Podpora komunitního života obce
Na co nezapomenout	Vhodná řešení mohou pomoci vzdělávání obyvatel, aby si podobná řešení realizovali na svých domech.
Odhad financí	
Zdroje financování adaptačních prvků	MŽP: Modernizační fond - Komunální FVE pro malé obce, OPŽP: SC 1.1 Energetické úspory, SC: 1.2 Obnovitelné zdroje energie, NPO: Energetické úspory veřejných budov

Název projektu	<b>Hasičská zbrojnice a komunitní centrum</b>
Popis	Nová budova provedena v odpovídajícím energetickém standardu a poskytuje prostor pro komunitní dění. Zlepšení může zajistit instalace fotovoltaických panelů na střechu budovy (orientace není ideální). S ohledem na snadný průjezd aut je vhodné doplnit velkou zpevněnou plochu před budovou vhodnou výsadbou stromů, které ji pomohou zastínit.
Lokalita	Hasičská zbrojnice
Adaptační potenciál	Efektivní hospodaření s energiemi Snížení přehřívání Úspory pitné vody Podpora komunitního života obce
Na co nezapomenout	Vhodná řešení mohou pomoci vzdělávání obyvatel, aby si podobná řešení realizovali na svých domech.
Odhad financí	
Zdroje financování adaptačních prvků	MŽP: Modernizační fond - Komunální FVE pro malé obce, OPŽP: SC 1.2 Obnovitelné zdroje energie, -Principy komunitní energetiky (např. podíl občanů na instalaci FVE formou půjčky) NPŽP: Výsadba stromů-grantové schéma, Nadace partnerství: Sázíme budoucnost _ Granty do 30.000 Kč/Granty do 150.000 Kč

Název projektu	<i><b>Systém zasakování v centrální části intravilánu</b></i>
Popis	Středem intravilánu vede údolnice, na které leží zatrubněný potok. Vzhledem ke sklonitosti terénu může při přívalových srážkách způsobit přetečení koryta a lokální záplavu. Také v intravilánu je vhodné vytvořit zasakovací prostor, který umožní vodě rozliv a zasakování do širšího území (průlehy, zasakovací záhony, propustné povrchy).
Lokalita	Centrální část intravilánu v okolí zatrubněného potoka
Adaptační potenciál	Ochrana před povodněmi a lokálními záplavami Zlepšení místního mikroklimatu Ochrana proti suchu v intravilánu, zásobování vegetace vodou
Na co nezapomenout	Zpracování projektu by měl zajistit projektant vodního hospodaření se zkušenostmi se zasakovacími systémy ve spolupráci s krajinářským architektem pro návrh vegetace. Projekt zajistit ve spolupráci s obyvateli, zvýšit povědomí o šetrném hospodaření s vodou besedou a projednáním s projektantem. Doplnění vhodnými výsadbami navrženými krajinářským architektem.
Odhad financí	
Zdroje financování adaptačních prvků	NPO/MZe: Protipovodňová ochrana, OPŽP: SC 1.3 Klima
Grafické znázornění	

Název projektu	<i><b>Rozšíření parčíku – „Laziwood“</b></i>
Popis	Nad obecním úřadem byla realizovaná první část jako ovocný sad. Navazující část je zatím zarostlá náletovými dřevinami. Vzhledem k velikosti stromů, které již plní ekosystémové služby a zajišťují prudký svah, je vhodné pro další část zachovat stávající stromy a pomocí probírky a dosadby vhodných druhů prostor kultivovat..
Lokalita	Svah nad obecním úřadem
Adaptační potenciál	Stabilizace svahu Ochrana před půdní erozí z horní úrovně, zasakování dešťové vody Zlepšení místního mikroklimatu, stínění
Na co nezapomenout	Ve spolupráci se zahradním architektem vybrat druhy vhodné do měničeho se klimatu s ohledem na místní podmínky. Zapojit obyvatele do přípravy i úpravy místa Dostatečná závlhka v době ujímání, následná péče
Odhad financí	
Zdroje financování adaptačních prvků	NPŽP: Výsadba stromů-grantové schéma, Nadace Partnerství: Sázíme budoucnost _Granty do 30.000 Kč/Granty do 150.000 Kč

Název projektu	<i><b>Omezení přehřívání zpevněných ploch</b></i>
Popis	Velká plocha parkoviště se v horkých dnech přehřívá, je možné ji při rekonstrukci vyměnit za vegetační pojízdnou vrstvu (např. ATTE pojízdné zatravnovací rošty). Ulice pod hasičskou zbrojnicí a parkoviště mají široký uliční profil pouze afsaltovaný – je možné okraje ulice nahradit propustným povrchem pro pohyb pěších a dešťovou vodu zasakovat do pásů zeleně (např. dešťové trvalkové záhony).
Lokalita	Parkoviště před obecním úřadem, ulice pod hasičskou zbrojnicí
Adaptační potenciál	Omezení přehřívání Hospodaření s dešťovou vodou v ploše ohrožené záplavami



	Zasakování vody, zlepšení místního mikroklimatu a přirozené zalévání stromů vodou ze zpevněných ploch
Na co nezapomenout	Realizaci vhodně naplánovat s ohledem na obnovu plochy (v současnosti v dobrém stavu).
Odhad financí	
Zdroje financování adaptačních prvků	OPŽP: SC 1.3 Klima

Název projektu	<b><i>Podpora předzahrádek</i></b>
Popis	Vzhledem k omezenému uličnímu profilu u většiny ulic v obci je vhodné zajistit kvalitní a koncepční výsadby na ploše předzahrádek jednotlivých domů.
Lokalita	
Adaptační potenciál	Stínění vzrostlými stromy, zasakování dešťové vody, zlepšení místního mikroklimatu, estetická a společenská funkce
Na co nezapomenout	Obec může na soukromém vlastnictví úraovy pouze doporučovat a vhodně motivovat: – přednáškou zahradního architekta o vhodných druzích výsadeb s ohledem na lokalitu a sucho a o možnostech zasakování na pozemku – osvětou v obecních médiích – drobnou finanční podporou výsadeb (např. jednotný nákup stromů pro konkrétní ulici apod.)
Odhad financí	
Zdroje financování adaptačních prvků	IROP: SC 2.2 Zelená infrastruktura měst a obcí, IROP SC 5.1 Komunitně vedený místní rozvoj - Zelená infrastruktura měst a obcí, NPŽP: Výsadba stromů-grantové schéma, Nadace partnerství: Sázíme budoucnost_Granty do 30.000 Kč/Granty do 150.000 Kč, motivační dotace z rozpočtu obce Lazinov

Název projektu	<b><i>Efektivní využití pitné vody</i></b>
Popis	Osvětová akce a podpora obyvatel v šetřeném hospodaření s vodou <ul style="list-style-type: none"> <li>- Akumulace dešťové vody ze střech na zalévání zahrad, případně splachování</li> <li>- Zasakování dešťové vody na pozemku i u stávajících budov</li> <li>- Využití úsporných zařizovacích předmětů (wc mísy, perlátory)</li> <li>-</li> </ul>
Lokalita	
Adaptační potenciál	Dlouhodobý dostatek vody v území Zlepšení místního mikroklimatu
Na co nezapomenout	
Odhad financí	
Zdroje financování adaptačních prvků	OPŽP: SC 1.3 Klima, NPO: Nová zelená úsporám pro RODINNÉDOMY

## Možnosti financování jednotlivých opatření – souhrn:

### Hospodaření s vodou, zasakování – obecní:

NPO/MZe: Protipovodňová ochrana,

OPŽP: SC 1.3 Klima

### Výsadby:

IROP: SC 2.2 Zelená infrastruktura měst a obcí,

IROP SC 5.1 Komunitně vedený místní rozvoj - Zelená infrastruktura měst a obcí,

NPŽP: Výsadba stromů-grantové schéma,

Nadace Partnerství: Sázíme budoucnost\_Granty do 30.000 Kč/Granty do 150.000 Kč,

### Obnova lesů:

MZe: Podpora adaptace lesních ekosystémů na klimatickou změnu

### Zatravňování na orné půdě:

MZe na zatravnění orné půdy nebo na zatravnění drah soustředěného povrchového odtoku

NPO/MZe: Protipovodňová ochrana

### Obecní energetika:

MŽP: Modernizační fond - Komunální FVE pro malé obce,

OPŽP: SC 1.2 Obnovitelné zdroje energie,

Principy komunitní energetiky (např. podíl občanů na instalaci FVE formou půjčky)

### Soukromé - hospodaření s dešťovou vodou, zateplování, fotovoltaika

NPO: Nová zelená úsporám pro RODINNÉ DOMY, BYTOVÉ DOMY